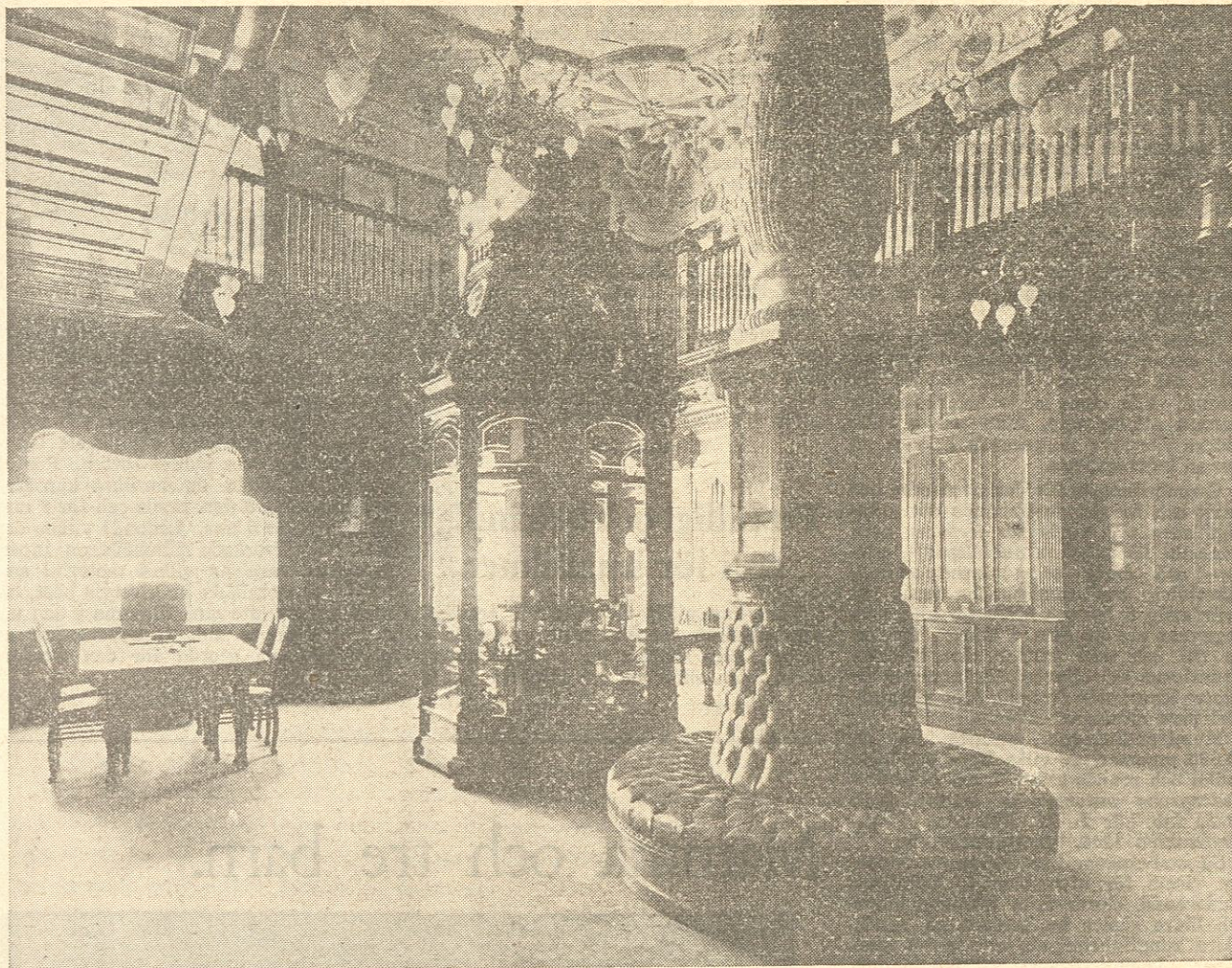


ETT UNIKT MUSEUM



Från telefonerande keruber till petmojen. — L. M. Ericssons museum — ett tvärsnitt genom telefoniens historia.

När fabrikör L. M. Ericsson vid selskiftet utvidgade sin år 1896 byggda fabrik nr 15 Thulegatan, Stockholm, med en fortsättning i nr 17—19, belägen norr om och alldeles intill den förutvarande, hade där även planerats en utställnings- och museilokal, huvudsakligen avsedd för demonstration av apparater av egen tillverkning.

Denna utställningslokal, vars luxuösa inredning utarbetats av möbelarkitekten Daniel Carlsson, ordnades först såsom ett rum genom två våningar, med en fristående pelare och med läktare runt om på övre bottenplanet. Vägghälsor, dörrar, läktarräck och trappa äro av

polerad mahogny, delvis med bildhuggerier, och gjordes på firmans egna snickeriavdelningar. Det utmärkt vackra stuckaturtaket med sina tekniska emblemer och telefonerande änglar har utförts av skickliga konstnärer på ornamentområdet. Från taket nedhänger en större elektrisk ljuskrona.

Övre våningens väggar äro klädda med ljusgrön sidentapet och över denna går ett listverk med bladornament jämte ett antal förstorade avbildningar av utställningsmedaljer i guld, som L. M. Ericsson erhållit under åren 1881—1901 såväl i Sverige som i utlandet. En del inramade tavlor, diplomer och verkstads-

bilder fanns upphängda på väggarna kring läktaren.

På nedre botten i lokalen uppställdes en från 1897 års utställning bevarad klockspelsmonter med apparater och instrument, därjämte två bord, en ordförandestol och 18 skinnklädda stolar av mahogny, som speciellt gjorts för detta rum. Vägghälsor skåp med hyllor för böcker, fotografier etc. finnas utefter södra väggen.

Dyrgripas i packlårar.

Lokalen blev färdig år 1903 och användes till en början såsom mottagnings-

rum för besök av kunder och andra intresserade från in- och utlandet.

För att få ökat golvutrymme ändrades lokalen år 1918 till två rum i det att läktarräcket borttogs och helt golv inlades på övre botten. Därmed försvann dock även det ursprungliga stora och vackra totalintrycket vid inträdet i lokalen.

Från 1918—1926 inrymdes här avlöningskontor, därefter blev det brandalarmutställning och modellrum till år 1929. Samma år började ett telefonmuseum ordnas på nytt i lokalen, som då pietetsfullt renoverades och försågs med glasmonter på både övre och nedre botten. Hopsamling av föremål hade pågått sedan år 1923, även delvis tidigare genom övertagande av äldre modellsamlingar. Efter det att föremålen installerats på sina platser, stod museet någorlunda ordnat och klart den 8 augusti 1930.

Sedan dess har även en mängd föremål undan för undan inkommit med påföljd att utrymmet blivit alldeles för trångt. Alla stora saker ha icke heller kunnat ställas upp, utan måste tillsvidare förvaras nerpackade i lådor på annan lagringsplats.

Grundprincipen för detta museum har varit och är allt fortfarande att ständigt vara till hands för firmans egen personal för studium av telegraf-, telefon- och övrig svagströmsutveckling. Härvidlag har samlingarna varit till ovärderlig nytta och hjälp för alla, som begagnat sig av dem, i många fall ha de till och med räddat rätt kritiska situationer vid efterbeställningar av tidigare levererade föremål, över vilka utförligare ritningar saknats.

Museisamlingarna omfatta nu ca 10.000 nummer, av vilka flera äro både unika och roande saker, t. ex. *Ericsson-Cedergrens automatiska värlar från 1883*, fabrikör *L. M. Ericssons första fingerskiva 1895*, lyxapparater etc.

Så småningom har Ericssons museum visats för utomstående. Åtskilliga studerande, elever från tekniska högre och lägre skolor ha kommit på besök. Flera kungligheter, ett stort antal rese-närer, kommissioner, affärsmän och andra intresserade både från in- och utlandet, ha tecknat sina namn i den framlagda besöksboken, som omfattar tiden från den 5/9 1903.

"Stockholms stad övertar museet".

Trots att firmans nuvarande kontors- och verkstadslokaler uppta en markyta av halva kvarteret Hälsan och hela kvarteret Taktäckaren vid Thulegatan med lokaler i åtta våningar, som utnyttjats till det yttersta, har platsutrymmet blivit alldeles för trångt. En utökning blev ofrånkomlig, och firman har därför som bekant låtit bygga ute vid Mid-sommarkransen (Tellusborg) ett nytt större verkstads-komplex, som med nutidens krav på ljus och luft och en mängd moderna anordningar av tekniska hjälpmedel kommer att ställas i främsta ledet bland industribyggnader.

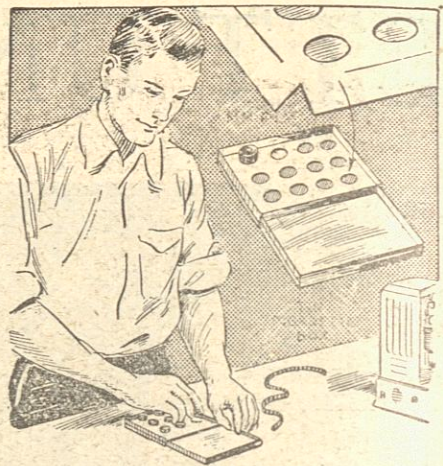
Verkstäderna vid Thulegatan ha inköpts av Stockholms Stad, som där kommer att hyra ut lokalerna för småindustrier och hantverk av olika slag.

För att för framtiden söka bevara denna förnämliga och utmärkt vackra

museilokal såsom ett minnesrum över telefonindustriens grundare i Sverige, L. M. Ericsson och H. T. Cedergren, har Telefonaktiebolaget L. M. Ericsson erbjudit sig att iordningsställa rummet i ursprungligt skick att inredas med möbler, en del montrar och telefonmateriel från deras verksamhetstid att vid verkstadens flyttning såsom gäva överlämnas till Stockholms Stad, med villkor att staden åtog sig dess bevarande och vård i fortsättningen.

Vid Stadskollegiets i Stockholm sammanträde den 22 februari 1940 föredrogs saken av borgarrådet H. Sandberg, varvid det av bolaget gjorda erbjudandet accepterades. Även beslöts att anmoda fastighetsnämnden att i samråd med stadsantikvarien omhändervå vården av minnesrummet.

Att frågan fått en så lycklig och tillfredsställande lösning är synnerligen glädjande, eftersom hela det inredda rummet med allt sitt övriga innehåll är av synnerligen unik beskaffenhet och nu för framtiden alltså kommer att bevaras på den plats, där telefonindustrien skapats och dess män verkat.



runda hål med en tums diameter. Sedan viker man kanterna på pappskivan och passar in den i en låda, så att det hela vilar på de nervikta kanterna och själva skivan alltså befinner sig på ett lämpligt avstånd över lådans botten. För 16 mm. film skola de nervikta kanterna vara ungefär 8 mm. breda och för 8 mm. film ungefär 5 mm. Lådan, i vilken den sålunda tillverkade filmhållaren inpassas, kan vara av vilket material som helst; en metalllåda är givetvis bäst, om man önskar förvara filmerna i den under en längre tid. Cigarrettaskar av plåt äro som gjorda för den smalare filmsorten.

Ett billigt och behändigt etui för smalfilmer.

Man kan själv tillverka ett trevligt och praktiskt etui för förvaring av filmrullar. Man skaffar sig en hård pappskiva och skär ut ett lämpligt antal

Mamma och tre barn.



Denna praktiska tandemcykel för barnrika familjer säljes på Leipzigmässan. Det ökade utrymmet har vunnits genom påmonterande av ett par extra sadlar.